

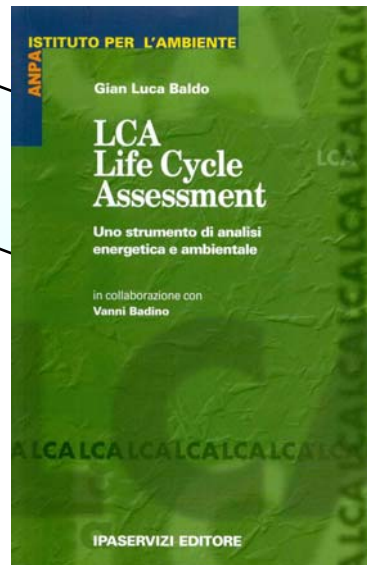


GRUPPI DI PRODOTTO E CRITERI DELL'ECO-LABEL EUROPEO: COME E' POSSIBILE UTILIZZARLI NEL GPP

Lo Studio Associato **Life Cycle Engineering** di Torino opera in Italia dai primi anni '90 ed è specializzato in eco-bilanci, analisi del ciclo di vita (LCA), progettazione sostenibile (eco-design), carbon management, reporting ambientale e consulenza per sistemi di gestione ambientale.

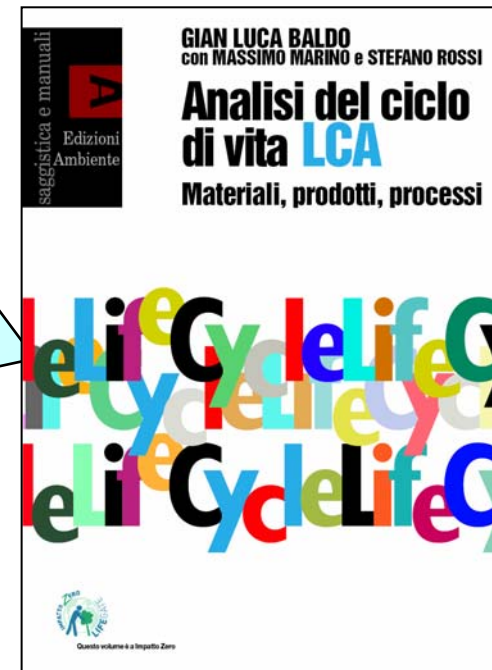


1997



2000

2005



Utilizzo dell'Eco-label nel GPP

I NOSTRI PARTNER:



- 1 **Cos'è l'Eco-label**
- 2 I gruppi di prodotto
- 3 Come utilizzare l'Eco-label nel GPP

1 – Cos'è l'Eco-label

Attesta che il prodotto su cui è apposto ha un ridotto impatto ambientale nell'intero ciclo di vita, offrendo ai consumatori un'informazione immediata sulla conformità a rigorosi requisiti stabiliti a livello comunitario



L'uso di questa etichetta viene concesso in Italia dal Comitato per l'Eco-label e Ecoaudit, Sezione Eco-label Italia

Può presentare domanda chi produce o commercializza un prodotto rientrante in un gruppo per il quale sono stati stabiliti i criteri ecologici dalla UE con apposita decisione

È un marchio diffuso in tutto il territorio europeo ed ha il vantaggio di selezionare i prodotti caratterizzati da spiccata eco-efficienza.



A proposito del Fiore

→ Cos'è un marchio di qualità ecologica?

Un marchio di qualità ecologica è un logo che certifica la buona qualità ecologica di un prodotto o servizio. I criteri per la concessione del marchio tengono conto dell'impatto ambientale del prodotto, nel corso del suo intero ciclo di vita, sull'aria, l'acqua, il suolo e la salute umana, dall'estrazione delle materie prime alle fasi di produzione, all'uso, allo smaltimento e fino alla sua trasformazione in rifiuti.

→ Cosa garantisce che i prodotti muniti del marchio di qualità ecologica rappresentino il segmento di mercato più rispettoso dell'ambiente?

I criteri per l'assegnazione del Fiore sono stati messi a punto da un comitato di esperti europei provenienti dalle istituzioni nazionali e comunitarie, dall'industria, dai sindacati e dalle ONG che si occupano di ambiente e consumatori. Ciò ne garantisce l'affidabilità scientifica e la credibilità ecologica. Non solo: i requisiti sono frequentemente riesaminati e resi costantemente più rigorosi per garantire la conformità con lo sviluppo tecnologico.

→ Perché fidarsi del marchio europeo di qualità ecologica?

Le società che intendono fregiarsi del Fiore sono valutate da un organismo indipendente che ne verifica la rispondenza ai criteri. I prodotti sono sottoposti a prova in laboratori indipendenti per garantire la totale trasparenza e credibilità del procedimento. Inoltre, quello del Fiore è un regime senza fini di lucro.

→ I prodotti con il marchio sono più cari?

No, non necessariamente. La cosa varia da prodotto a prodotto. Ma i prodotti con il logo del Fiore presentano un chiaro valore aggiunto. I loro costi di utilizzo sono generalmente inferiori a quelli dei prodotti standard in quanto durano di più (e, nel caso delle apparecchiature elettriche, consumano meno energia).



Dove trovare i prodotti con il marchio di qualità ecologica?

Ogni volta che dovete acquistare un prodotto con il marchio di qualità ecologica cercate il logo del Fiore!

I prodotti con il marchio UE di qualità ecologica si trovano già sugli scaffali di molti grandi negozi europei. Ma molto resta ancora da fare! I consumatori svolgono un ruolo importante in quanto l'offerta dei rivenditori è correlata alla domanda. Incoraggiateli acquistando prodotti con il marchio del Fiore e se non ne hanno chiedete loro perché!



■ Il "Green store"

Il "Green store" (negozio verde) è il catalogo online dei prodotti con il marchio UE di qualità ecologica, in cui sono reperibili informazioni costantemente aggiornate sui prodotti disponibili nei diversi paesi.



Contatti

Siti web

- Informazioni generali sul Fiore: <http://europa.eu.int/ecolabel>
- Il marchio UE di qualità ecologica nei servizi di ricettività turistica: <http://www.eco-label-tourism.com>



Per informazioni contattare

- La Commissione europea ecolabel@cec.eu.int
- Gli Enti nazionali competenti: informazioni dettagliate sul sito http://www.europa.eu.int/comm/environment/ecolabel/tools/competentbodies_en.htm



Commissione europea

Affidatevi al
Fiore
per proteggere
l'ambiente e
e la salute



Il Fiore è il marchio europeo di qualità ecologica

Unascelta che fa la differenza

Quando si acquista un prodotto non si dispone, in genere, di informazioni sui suoi effetti sulla salute e l'ambiente:

- Gli impianti di produzione rilasciano nell'atmosfera molti gas a effetto serra?
- Il prodotto contiene sostanze allergeniche?
- Quanti pesticidi sono stati usati per coltivare il cotone di cui è fatta questa camicia?

Il marchio del Fiore è stato creato per fornire informazioni chiare, a livello europeo, sulla composizione dei prodotti e i loro effetti sull'ambiente. Acquistando un prodotto con il marchio del Fiore si è sicuri che esso risponda a determinati criteri che lo qualificano come **il più rispettoso dell'ambiente** disponibile sul mercato e con un'efficienza quantomeno pari a quella dei prodotti standard.

Il mondo in cui viviamo è governato dalle forze di mercato. Serviamocene a vantaggio dell'ambiente! Ogni volta che acquistiamo un prodotto con il marchio di qualità ecologica inviamo un segnale ai commercianti e un incoraggiamento ai produttori impegnati nella **protezione del nostro pianeta**.

Il Fiore, un indice credibile di eccellenza ambientale, raccomandato dalle ONG:



→ BEUC (L'organizzazione europea dei consumatori): "I consumatori possono ridurre l'esposizione a sostanze chimiche potenzialmente pericolose scegliendo prodotti con il marchio di qualità ecologica."



→ EEB (Ufficio europeo per l'ambiente): "I prodotti con il marchio di qualità ecologica sono di solito 'migliori della media' e acquistandoli non solo possiamo ridurre alcuni effetti sull'ambiente a essi associati ma anche incoraggiare un numero maggiore di produttori a fornire informazioni trasparenti sull'efficienza ecologica dei loro prodotti."

Semplice e efficiente!

Si può fare molto per l'ambiente senza dover cambiare le proprie abitudini: basta scegliere il Fiore quando si fanno acquisti!

Pur avendo una modesta quota di mercato nell'Unione europea (5%), i prodotti con il marchio di qualità ecologica permettono di realizzare risparmi consistenti rispetto alle corrispondenti versioni standard:

- Un risparmio di energia elettrica corrispondente al consumo annuo di 35 milioni di famiglie europee.
- Un risparmio di CO₂ equivalente alle emissioni annue di oltre 1 milione di tonnellate.
- La non contaminazione, ogni anno, di oltre 12.000 miliardi di litri di acqua dolce grazie alla riduzione delle sostanze pericolose nei prodotti muniti del marchio di qualità ecologica.
- Una riduzione annua di 17.500 tonnellate delle emissioni di ossidi di azoto e di zolfo e di composti organici volatili, con corrispondente riduzione dei rischi per la salute e l'ambiente causati dall'inquinamento atmosferico e dall'acidificazione.



1. I risultati sono tratti dallo studio "The direct and indirect benefits of the European Eco-label" che può essere scaricato dal sito http://europa.eu.int/comm/environment/ecolabel/pdf/market_study/benefitsfinalreport_1104.pdf e per la UE-15 si basano su dati dell'Agenzia europea per l'ambiente.

Il Fiore è il marchio che garantisce prodotti più "verdi"

Quali categorie di prodotti sono interessate dal marchio UE di qualità ecologica*?

→ detersivi

- detersivi multiuso e per sanitari
- detersivi per lavastoviglie
- detersivi per piatti
- detersivi da bucato
- saponi e shampoo (a breve)



→ apparecchiature

- lavastoviglie
- lampade elettriche
- personal computer
- computer portatili
- frigoriferi
- televisori
- lavatrici
- pompe di calore (a breve)



→ prodotti di carta

- carta per copia e carta grafica
- carta stampata (a breve)
- prodotti di tessuto-carta



→ prodotti per la casa e il giardino

- materassi
- mobili in legno (a breve)
- rivestimenti duri per pavimenti
- pitture e vernici per interni
- ammendanti e substrati di coltivazione
- prodotti tessili



→ abbigliamento

- calzature
- tessuti



→ turismo

- campeggi
- servizi di ricezione turistica

→ lubrificanti

*elenco aggiornato nel marzo 2005

- 1 Cos'è l'Eco-label
- 2 I gruppi di prodotto
- 3 Come utilizzare l'Eco-label nel GPP

PRODUCT GROUPS



Lubricants

- Lubricants

Paper Products

- Copying and graphic paper
- Printed Paper
Criteria under development
- Tissue paper

Tourism

- Camp Site service
- Tourist accommodation service

Cleaning Products

- All purpose cleaners and cleaners for sanitary facilities
- Detergents for dishwashers
- Hand dishwashing detergents
- Laundry detergents
- Soaps and shampoos
Criteria under development

Home and garden

- Bed mattresses
Under revision
- Wooden Furniture
Criteria under development
- Hard and soft floor coverings
Under revision
- Indoor paints and varnishes
Under revision
- Soil improvers and growing media
- Textile products
Under revision

Appliances

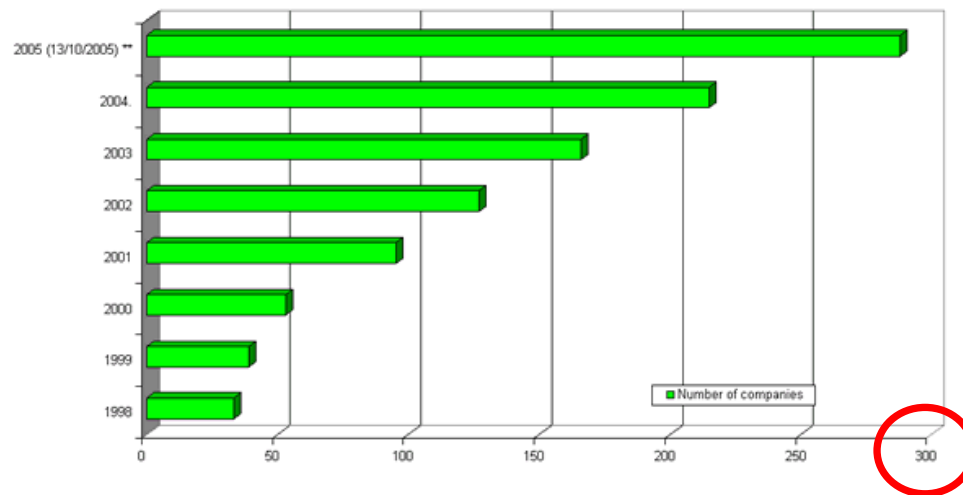
- Dishwashers
- Heat pumps
Criteria under development
- Light bulbs
- Personal computers
- Portable computers
- Refrigerators
- Televisions
- Vacuum cleaners
- Washing machines

Clothing

- Footwear
- Textile products
Under revision

ECOLABEL DIFFUSION IN EU

Number of companies



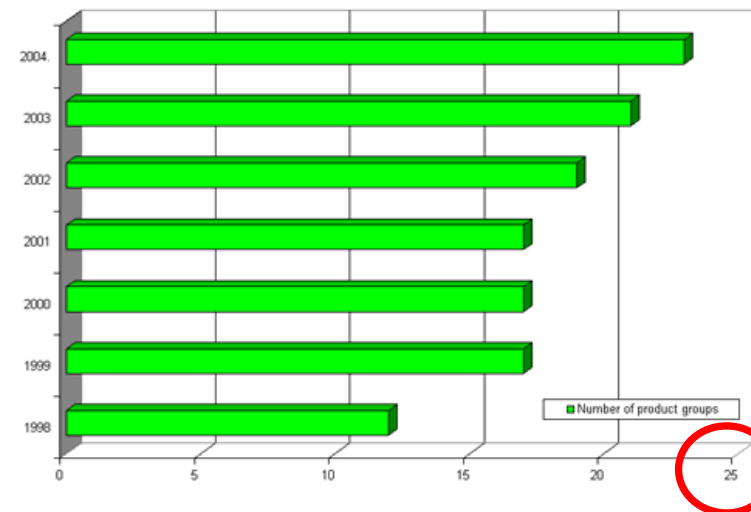
Le vendite, in Europa, di prodotti etichettati Eco-label hanno superato gli 800 milioni di € nel 2005!

Source:

<http://ec.europa.eu/environment/ecolabel>

20/04/2007

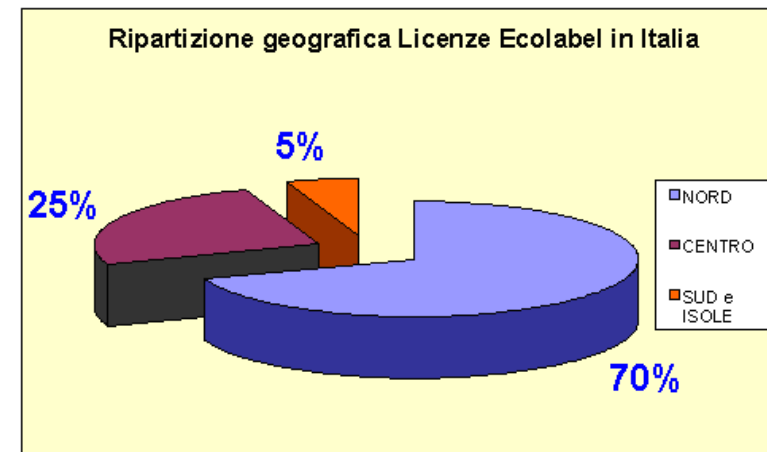
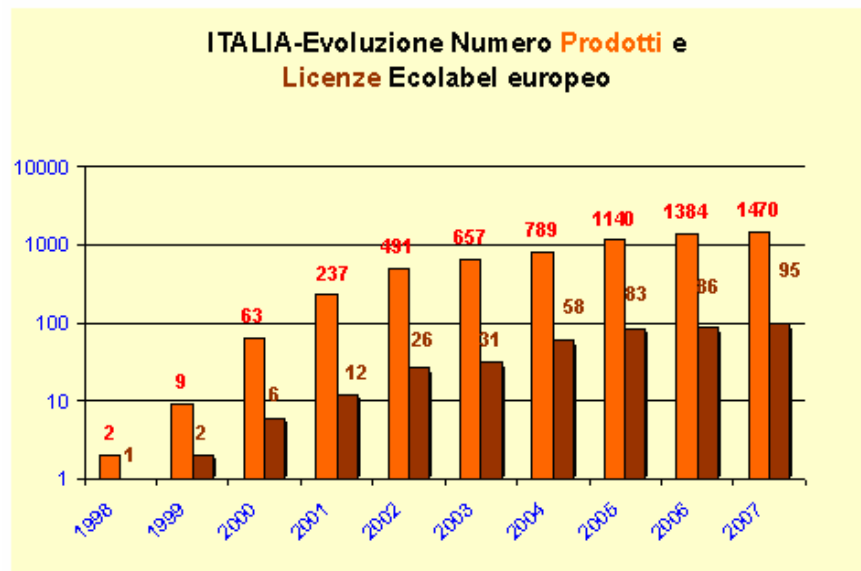
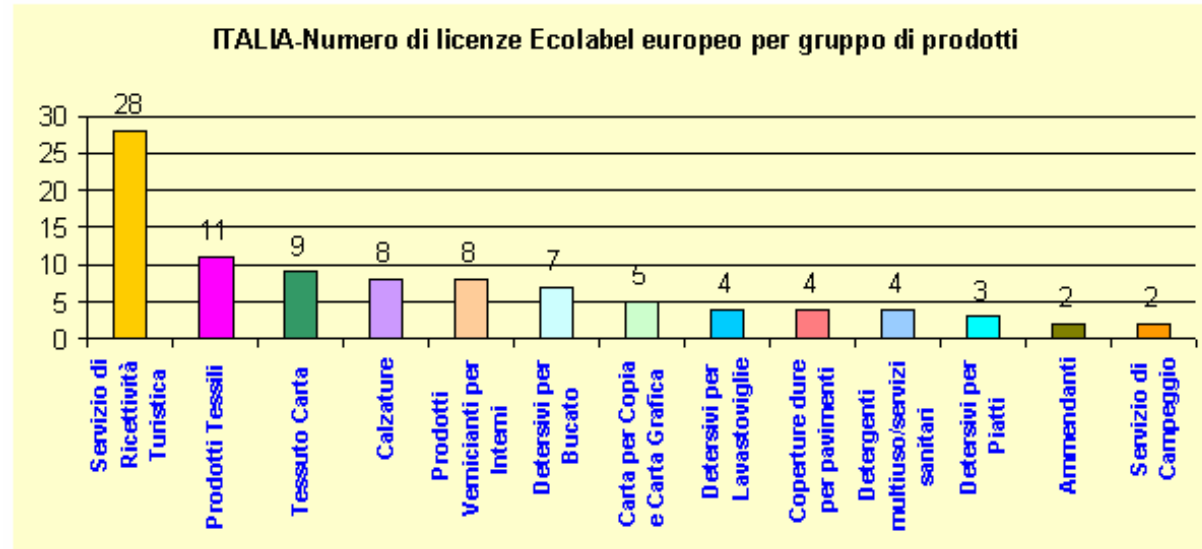
Number of product groups



2 – I gruppi di prodotto

ECOLABEL DIFFUSION IN ITALY.

Utilizzo dell'Eco-label nel GPP



Source: www.apat.gov.it/certificazioni

20/04/2007

- 1 Cos'è l'Eco-label
- 2 I gruppi di prodotto
- 3 Come utilizzare l'Eco-label nel GPP

ALCUNE FONTI DI RIFERIMENTO

Nell'agosto 2004, i Servizi della Commissione Europea hanno realizzato un manuale sugli appalti verdi, “**Acquistare verde! Un manuale sugli appalti pubblici ecocompatibili**”.

Nel testo si chiarisce che le informazioni fornite dalle eco-etichette possono essere utilizzate in modi diversi:

1. Riferimento nella redazione delle specifiche tecniche per definire le caratteristiche delle forniture o dei servizi da acquistare
2. Riferimento per l'attribuzione di punteggi per la valutazione delle offerte economicamente vantaggiose
3. Mezzo di prova di conformità nella fase di controllo dei requisiti richiesti



ALCUNE FONTI DI RIFERIMENTO

L'art.68 del **D.Lgs 163/06**
in tema di specifiche tecniche chiarisce che :

Recepisce a livello nazionale le Direttive 2004/17/CE e 2004/17/CE

c 3 ... Le specifiche tecniche sono formulate ...

B) in termini di prestazioni o di requisiti funzionali, che possono includere caratteristiche ambientali. Devono tuttavia essere sufficientemente precisi da consentire agli offerenti di determinare l'oggetto dell'appalto e alle stazioni appaltanti di aggiudicare l'appalto

C 9. Le stazioni appaltanti, quando prescrivono caratteristiche ambientali in termini di prestazioni o di requisiti funzionali, ... possono utilizzare le specifiche dettagliate o, all'occorrenza, parti di queste, quali sono definite dalle **ecoetichettature** europee (multi)nazionali o da qualsiasi altra **ecoetichettatura**, quando ricorrono le seguenti condizioni:

- a) esse **siano appropriate** alla definizione delle caratteristiche delle forniture o delle prestazioni oggetto dell'appalto;
- b) i requisiti per l'etichettatura siano elaborati sulla scorta di **informazioni scientifiche**,
- c) le ecoetichettature siano **adottate mediante un processo al quale possano partecipare tutte le parti interessate**, quali gli enti governativi, i consumatori, i produttori, i distributori e le organizzazioni ambientali;
- d) siano **accessibili** a tutte le parti interessate.”

ALCUNE FONTI DI RIFERIMENTO

Criterio dell'offerta economicamente più vantaggiosa – art 83

C.1 Quando il contratto è affidato con il criterio dell'offerta economicamente più vantaggiosa, il bando di gara stabilisce i criteri di valutazione dell'offerta, pertinenti alla natura, all'oggetto e alle caratteristiche del contratto quali, a titolo esemplificativo: **Le caratteristiche ambientali**

C.2 Il bando di gara ... elenca i criteri di valutazione e precisa la ponderazione relativa attribuita a ciascuno di essi

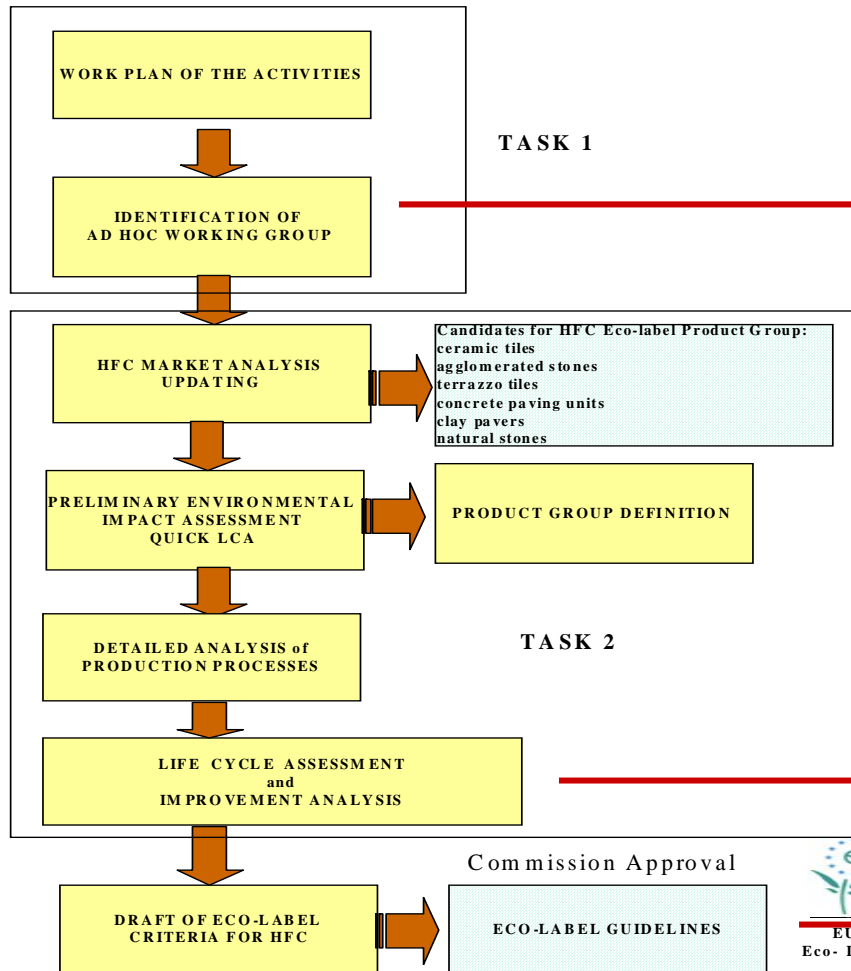
Verifica della rispondenza dei requisiti – art. 68

C10. ... i prodotti o servizi muniti di eco-etichettatura sono presunti conformi alle specifiche tecniche definite nel capitolato d'onere; devono accettare qualsiasi altro mezzo di prova appropriato, quale una **documentazione tecnica del fabbricante o una relazione di prova di un organismo riconosciuto**

3 – Come utilizzare l'Eco-label nel GPP

L'ECO-LABEL HA LE CARATTERISTICHE PER POTER ESSERE UTILIZZATA NEL GPP?

EU ECO-LABEL HARD
FLOOR COVERINGS (HFC)
TECHNICAL WORKINGPLAN



Prevede l'accesso al procedimento di tutte le parti interessate

E' basata su una metodologia scientifica

Completa accessibilità, previo rispetto dei criteri

Utilizzo dell'Eco-label nel GPP

3 – Come utilizzare l'Eco-label nel GPP

CRITERI ECO-LABEL E SPECIFICHE TECNICHE

Es.: lampadine

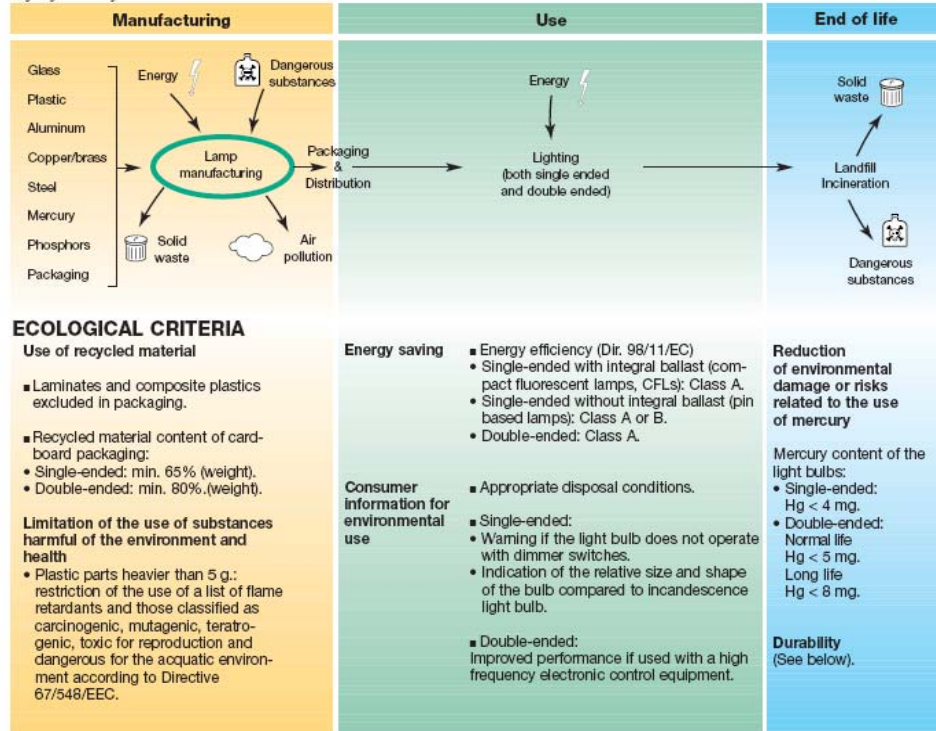
Criteria relativi al prodotto e ai processi produttivi con cui è ottenuto

Criteria relativi alla fase d'uso

To receive the EU eco-label, light bulbs must meet the following ecological and performance criteria



Life cycle analysis



PERFORMANCE AND DURABILITY CRITERIA

■ Minimum lifetime:	Single-ended	10,000 hours.
	Double-ended (normal life)	12,500 hours.
	Double-ended (long life)	20,000 hours.
■ Lumen maintenance:	Single-ended (CFLs)	≥ 70% at 10,000 hours.
	Single-ended (pin based lamps)	≥ 80% at 9,000 hours.
	Double-ended (normal life)	≥ 90% at 12,500 hours.
	Double-ended (long life)	≥ 90% at 20,000 hours.
■ Switch on/off cycle > 20,000 for CFLs.		
■ Colour rendering (Ra) index > 80.		

Illustrated by: Marc Henu

3 – Come utilizzare l'Eco-label nel GPP

Es.: servizi turistici



The European Eco-label for Campsites

Commission Decision 2005/338/EC of 14 April 2005.
O.J. n°L 108 of 29 April 2005.
Criteria valid until 13 April 2008.

The European Eco-label, which is the only sign of environmental quality that is both certified by an independent organisation and valid throughout Europe, presents a unique opportunity to satisfy your customers' expectations.

Often located in pleasant but fragile locations, campsites can put pressure on water and energy resources and threaten local biodiversity through inappropriate waste management. Increased environmental requirements and awareness, and the need for environmentally-friendly campsites to stand out from the crowd, all argue in favour of using the European Eco-label. Labelling tourism services with environmental awards allows guests to recognise the company's efforts in protecting the environment and improving its quality.

Meet your customers' demand

Campers love nature and prefer campsites that support an intact environment. Annual guest surveys conducted by ECOCAMPING e.V. confirm this fact: most guests stress the importance of environmental awards for campsites, the existence of which has a positive influence on their holiday planning. Environmental consciousness is becoming an important criterion of quality. Companies with high, internationally acclaimed environmental standards benefit significantly in comparison with their competitors.

Give your campsite a credible sign of environmental excellence...

Apply for the Flower now!
For a quick test use the check list on the back

They said it!

"Consumption of natural resources and pollution of nature are often viewed as unavoidable. In our case, complying with the Flower criteria brought significant savings in the areas of energy consumption and waste production, thus essential cost reductions are achieved.

These features, in addition to the aspects covered in the environmental policy, can have a significant ecological effect. With the award of the EU Eco-label, a campsite shows to its guests that its environmental policy is not an 'empty phrase'."

Samo Kupper, Camping Rosental Rož, Austria
www.roz.at

Putting the European Eco-label on your campsite means that it has the following assets:

- Limited energy consumption
- Limited water consumption
- Reduced waste production
- Favouring the use of renewable resources and of substances which are less hazardous to the environment
- Promoting environmental education and communication

The EU Eco-Label applies to campsite services which provide pitches equipped for mobile lodging structures within a defined area. In this defined area, campsite services may also offer other accommodation facilities suitable for the provision of shelter to lodgers and collective areas for communal service. Services provided within that defined area may also include the provision of meals and leisure activities by the camp site management or ownership.



Check-list (for a first assessment only)

European Commission

Life Cycle Step	Criterion	Expectations
MANDATORY ECOLOGICAL CRITERIA		
Before-service phase	Energy saving	<ul style="list-style-type: none"> • At least 22% of electricity used for heating common areas, rental accommodation and sanitary hot water coming from renewable energy sources (when applicable). • No oil with S content > 0.2% and no coal as an energy source. • Boiler efficiency > 90% as measured according to Directive 92/42/EEC. • Any air conditioning system bought within the duration of the Eco-label award shall have at least Class B efficiency according to Directive 2002/31/EC. • Appropriate window insulation. • Within one year from the date of application, at least 60% of all light bulbs and at least 80% of light bulbs that are situated where they are likely to be turned on for more than 5 hours a day shall be energy efficient.
Before-service phase	Water saving	<ul style="list-style-type: none"> • Water flow from tap or shower < 10L/minute. • Appropriate waste bins in toilets. • Appropriate systems to avoid continuous flushing in urinals. • Water plants and garden after sunset or before high sun. • Waste water has to be treated. • Follow local waste water plan and water protection plan. • Choice of low environmental impact water source (when applicable). • When the campsite is connected to a septic tank, the waste from chemical toilets shall be separately or otherwise correctly collected and treated. Where the site is connected to the public sewerage system, a special sink or disposal unit aimed at avoiding spillage is sufficient. • Limit amount of disinfectants used. • Staff training for disinfectant and detergent usage.
Operational phase	General management	<ul style="list-style-type: none"> • No smoking section in common areas. • Good maintenance and servicing of equipment, including yearly maintenance of boilers. • Environmental policy statement and precise action programme. • Staff training for application of environmental measures (including daily checking for leaks) and awareness raising. • Data collection (energy and water consumption, chemicals use and waste production).
Operational phase	Waste reduction	<ul style="list-style-type: none"> • Facilitate waste separation by guests. • Staff sorts hazardous waste as defined in Decision 2000/532/EC. • Waste sorted and transported to appropriate site (if applicable). • No use of disposable products (soap, shampoo, shower caps, etc).
Operational phase	Information to guests	<ul style="list-style-type: none"> • Active information to guests on environmental policy, objectives and actions. • Switch off air conditioning/heating when windows are open (when no automatic switch off is in place). • Switch off lights when leaving the room (when no automatic switch off is in place). • Information on how to save water in bathroom and toilets. • Invitation to use waste bin for appropriate waste instead of toilets. • Invitation to inform staff of any leaks. • Information on local public transport.
Operational phase	Information on the Eco-label	<ul style="list-style-type: none"> • Measures taken to save energy and water and to reduce waste. • Environmental management measures to improve environmental performance. • Measures taken to limit environmental impact.

OPTIONAL ECOLOGICAL CRITERIA (Points system)

Whereas all the mandatory criteria above must be fulfilled if applicable, another set of 66 optional criteria have been defined with a points system. A minimum of 16.5 points is required in the optional criteria section. If the campsite also offers other accommodations suitable for the provision of shelter to lodgers as part of its services, then the minimum score is 20.

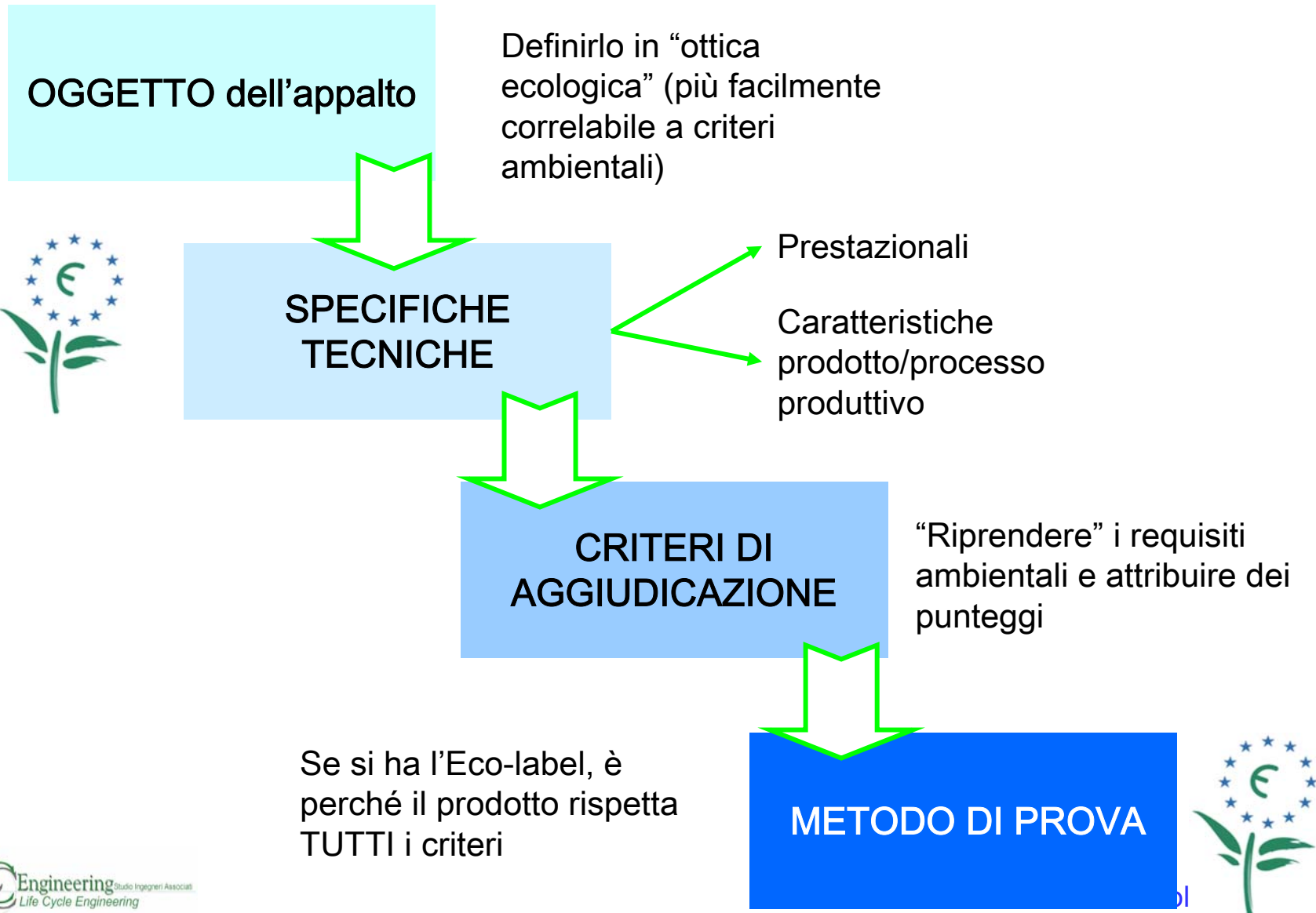
This fact sheet is for general information only. For more detailed information on the criteria as well as information on who to contact in your country in order to apply for the label, please consult the web sites: <http://europa.eu.int/ecolabel> and www.eco-label-tourism.com

To market your eco-labelled services use our free Green Store:
<http://www.eco-label.com> or visit www.eco-label-tourism.com



3 – Come utilizzare l'Eco-label nel GPP

QUINDI...



Grazie per l'attenzione!

Per ulteriori informazioni:

VALERIA EVANGELISTA

STUDIO LCE

evangelista@studiolce.it